



REGARD SUR L'INTÉGRATION INCLUSIVE GUIDE D'ANIMATION

Objectif.....	3
Petits trucs pour une meilleure navigation.....	4
Légende des personnes interviewées.....	5
Tableau de référence.....	6
l'intégration inclusive.....	6
la différenciation pédagogique.....	11
le plan d'intervention adapté (PIA).....	15
le rôle des personnes-ressources.....	20
le rôle de la direction.....	23
la réalité des parents.....	27
l'importance des Technologies de l'Information et de la Communication (TIC).....	29

Ce DVD a été conçu en vue d'être utilisé par les commissions scolaires et autres établissements scolaires dans le cadre de leur programme de développement professionnel. Les personnes chargées de l'animation de ces ateliers peuvent s'en inspirer en utilisant certaines questions en vue de susciter la réflexion et la discussion.

Ce guide à l'intention des personnes chargées de l'animation est conçu pour faciliter la sélection de clips et pour aider à la préparation des questions devant être utilisées lors des discussions dans le cadre des ateliers. Il sert de référence pour les titres des clips, leur durée, les personnes interviewées et les notes sur le contenu. Quelques exemples de questions pertinentes sont présentés, mais nous suggérons aux animateurs de visionner les clips à l'avance et de préparer leurs propres questions à utiliser lors des discussions. Les questions doivent être appropriées au contexte dans lequel ils présentent le DVD.

De plus, afin de faciliter l'accès au contenu, nous avons inclus, à l'intention des animateurs, quelques petits trucs pour une meilleure navigation.

Nous espérons que ce guide ainsi que le DVD seront utiles aux personnes-ressources dans le cadre, par exemple, des activités de développement professionnel suivantes :

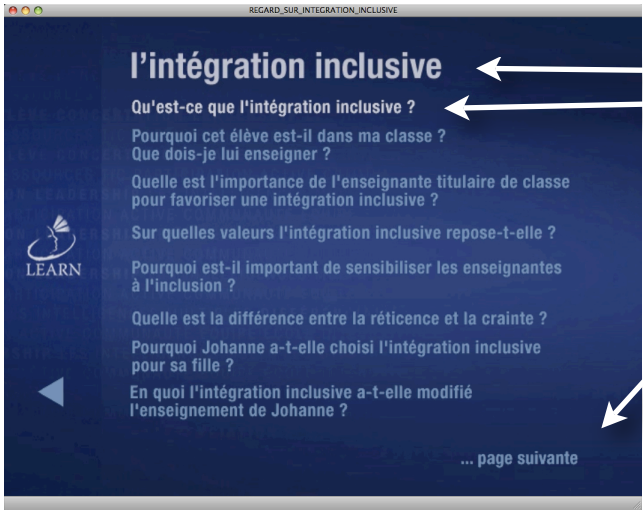
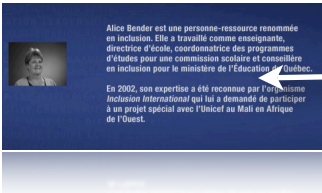
- ★ Une « ressource d'apprentissage » dans le cadre d'une rencontre informelle du personnel ou d'une rencontre du conseil d'établissement
- ★ Une présentation en bonne et due forme sur un sujet donné, comme la différenciation pédagogique, que ce soit au niveau de l'école, de la commission scolaire ou d'une conférence
- ★ Du matériel de référence dans le cadre d'une activité de développement professionnel sans animateur.

Ce DVD s'adresse, entre autres, aux personnes suivantes :

- ★ Les personnes-ressources (orthopédagogues, accompagnatrices, orthophonistes, psychologues, animatrice/animateur local du RÉCIT...)
- ★ Les directrices/directeurs d'écoles
- ★ Les parents
- ★ Les enseignantes/enseignants du primaire ou du secondaire

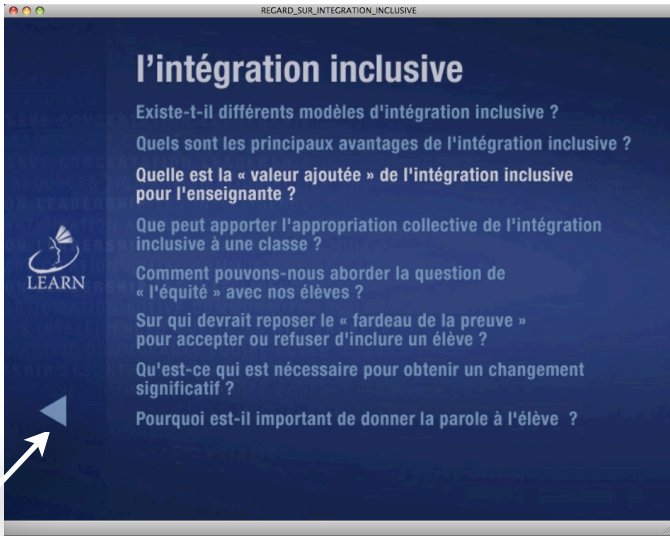
Le menu principal du DVD en présente les sept principales sections.

De plus, on pourra trouver une courte biographie des personnes interviewées en appuyant sur le bouton « biographies » près du bas de l'écran.



Lorsqu'on choisit un sujet, « l'intégration inclusive » dans le cas présent, on voit ensuite un menu de questions en relation avec les clips. Il peut arriver que la liste de questions se poursuive à la page suivante.

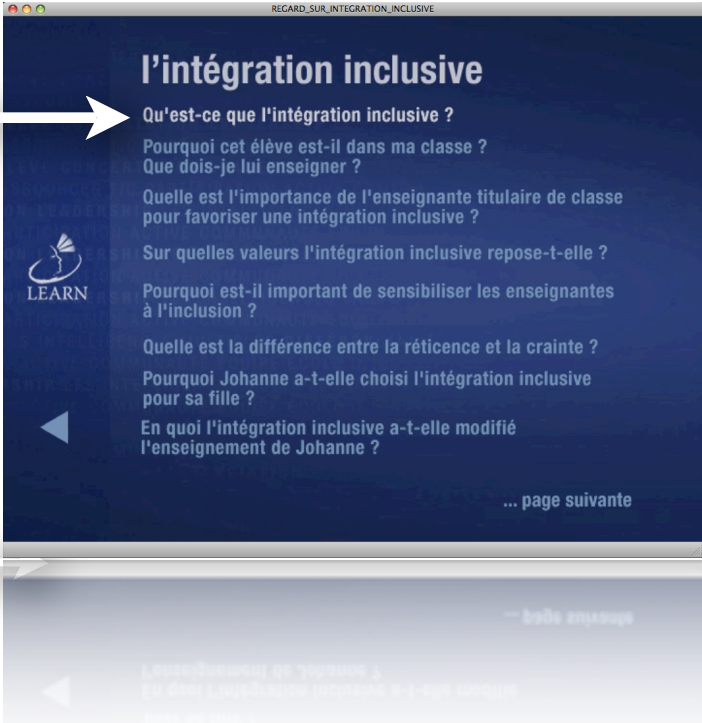
Le fait de cliquer sur le bouton *Précédent* vous ramènera à l'écran précédent.





Dès la fin d'un clip, vous êtes ramenés à votre point de départ afin que vous puissiez choisir un autre clip dans la même section

Pour changer de section, cliquez sur le bouton *Précédent* pour revenir au menu



Alice Bender

Jean Chouinard

Julie René De Cotret

Josée Rourke

Johanne Van Winden

Légende

AB = Alice Bender

JC = Jean Chouinard

JRDC = Julie René de Cotret

JR = Josée Rourke

JVW = Johanne Van Winden

l'intégration inclusive	personnes interviewées	Durée	Notes sur le contenu
<p>Qu'est-ce que l'intégration inclusive ?</p> <div data-bbox="262 483 714 691"> <p>Les animateurs peuvent utiliser l'espace situé au-dessous des questions dans la première colonne pour écrire leurs propres questions qui serviront à susciter la discussion. Les questions des animateurs pourront être formulées afin de tenir compte des réalités locales et/ou des besoins du groupe qu'ils animent.</p> </div>	JC		La définition de l'intégration inclusive et de son corrélatif de participation active dans la vie scolaire, la connaissance des forces et des faiblesses de l'élève; le but visé est de fournir un soutien adéquat.
	AB		La définition de l'intégration inclusive et de la classe inclusive (l'enseignement dans une salle de classe régulière)
	JRDC	2:30	Exige du respect, de l'acceptation, et englobe les deux extrémités du spectre
Pourquoi cet élève est-il dans ma classe ? Que dois-je lui enseigner ?	AB		Enseigner ce que l'élève a besoin de savoir. (Exemple de « Michel » qui a le droit d'être là)
	AB	3:08	L'intégration inclusive ne se fait pas aux dépens des autres; tous les élèves doivent suivre les règles de base de la classe.
Quelle est l'importance de l'enseignante titulaire de classe pour favoriser une intégration inclusive ?	AB	1:23	L'orthopédagogue ou l'accompagnatrice exercent un rôle de soutien pour l'enseignante. L'enseignante titulaire de classe est responsable de l'élève; les autres intervenants sont là pour aider en ce qui concerne le matériel, l'adaptation, l'information, etc.
Sur quelles valeurs l'intégration inclusive repose-t-elle ?	JC		Les valeurs sur lesquelles repose l'intégration inclusive pour l'enseignant; pour l'élève, les valeurs comprennent : l'acceptation, le respect, la résolution de problèmes; le but visé est d'établir des conditions idéales.
	AB	2:59	Alice établit une comparaison avec un camp de concentration pour appuyer l'idée du besoin d'une plus grande compassion; personne ne choisit d'avoir un handicap.
Pourquoi est-il important de sensibiliser les enseignantes à l'inclusion ?	JVW		Discussion sur les façons de favoriser le changement, le besoin de sensibiliser les membres du personnel afin qu'ils prennent conscience de l'inclusion; l'importance du besoin pour l'élève de faire partie de son groupe de pairs.

	JVW	1:18	Discussion sur un commentaire fréquent : « Ne mettez pas cet enfant dans ma classe - je ne peux compter sur aucun service ». Les enseignants sont maintenant plus déterminés à essayer l'intégration inclusive, mais ils ont besoin de soutien et de sensibilisation.
Quelle est la différence entre la réticence et la crainte ?	AB	1:47	Il ne faut pas confondre crainte et réticence; il est normal d'avoir peur et d'être préoccupé. Les administrateurs et le personnel de soutien doivent sensibiliser les enseignants à l'intégration et ne pas ignorer leurs craintes. L'intégration inclusive ne se fait pas aux dépens des autres élèves. Il existe des normes de comportement et des normes sociales acceptables. Dans certains cas, l'intégration inclusive porte plus sur la socialisation que sur l'enseignement de matières scolaires; la différenciation entre les matières scolaires et l'apprentissage, mais non pas la différenciation des attentes sociales. * Ce clip apparaît aussi dans la section « le rôle de la direction » .
Pourquoi Johanne a-t-elle choisi l'intégration inclusive pour sa fille ?	JVW	1:23	L'expérience d'une mère : l'école que fréquente son enfant a tenté de le placer dans une classe adaptée; elle réfléchit à trois importantes questions : 1) Si je n'intègre pas ma fille maintenant, est-ce que son intégration sera plus difficile, voire impossible, avec le temps?; 2) Quel impact le fait d'être placée dans une classe adaptée aura-t-il sur l'estime de soi de ma fille?; 3) La plupart des enfants apprennent en étant exposés à des bons modèles; mon enfant sera-t-il exposé à une grande variété de modèles adéquats; le parent (Johanne) croit que les meilleurs modèles se retrouvent dans une classe régulière.
En quoi l'intégration inclusive a-t-elle modifié l'enseignement de Johanne ?	JVW	1:04	Johanne s'exprime maintenant en tant qu'enseignante : elle dit qu'il est important de traiter la classe comme on traite une famille; chaque membre a des besoins différents. L'intégration inclusive repose sur un modèle de socio-constructivisme; nous apprenons dans un contexte social.

Existe-t-il différents modèles d'intégration inclusive ?	JRDC		Avec l'intégration inclusive, il est nécessaire de porter attention aux comportements, aux succès, etc. Nous devons nous assurer que l'enfant ne subit pas de trop grand stress du fait d'être placé dans une classe régulière. L'intégration peut aussi avoir lieu au niveau de l'école, dans la salle de ressources, être une intégration partielle, etc. La priorité doit toujours être donnée aux besoins de l'enfant.
	JRDC	2:40	Il existe différents modèles d'inclusion au sein de l'école plutôt que seulement en classe. L'inclusion a une plus grande portée que le simple fait de placer un enfant dans une classe régulière. S'il n'existe pas de soutien adéquat dans la classe, alors peut-être que ce n'est pas la meilleure solution. L'intégration à la vie et aux activités de l'école est également importante.
Quels sont les principaux avantages de l'intégration inclusive ?	JVW		Les buts de l'intégration inclusive : 1) Le sentiment d'appartenance et de participation à la communauté, à l'école, etc.; 2) L'atteinte du plein potentiel de l'élève dans un environnement stimulant; l'existence de défis à un niveau adéquat.
	JVW		3) L'apprentissage avec les autres; la présence de bons modèles et le fait d'être un modèle pour les autres.
	AB	2:02	Une anecdote à propos d'élèves se rendant à une piscine publique qui sont plus conscients des autres et qui s'en préoccupent plus; une plus grande empathie et une plus grande gentillesse.
Quelle est la « valeur ajoutée » de l'intégration inclusive pour l'enseignante ?	AB	1:21	Alice a discuté des avantages de l'intégration inclusive pour l'enseignant au point de vue pédagogique; selon elle, l'intégration inclusive fait ressortir les points forts de l'enseignant, ce qui se répercute sur tous les élèves. La classe inclusive est un modèle de « vie » pour les élèves.

Que peut apporter l'appropriation collective de l'intégration inclusive à une classe ?	JR		Josée parle du besoin de se rendre disponible au fait de commettre des erreurs et de faire preuve d'ouverture d'esprit. Elle donne l'exemple du soutien que les élèves eux-mêmes ont apporté à l'élève intégré lors de la transition entre le niveau primaire et le niveau secondaire dans une école où le soutien formel de la part du personnel enseignant était limité.
	JC, AB	2:24	Discussion à propos des classes adaptées et du niveau de soutien qu'elles peuvent offrir. Une appropriation collective de l'intégration peut entraîner que les autres élèves offrent eux-même leur soutien. L'exemple d'un parent aveugle.
Comment pouvons-nous aborder la question de « l'équité » avec nos élèves ?	AB		L'exemple de la différenciation lors d'un quiz. Alice parle du commentaire « pas juste » venant d'élèves qui se rendent compte des adaptations à l'intention des élèves intégrés. Elle dit qu'il ne faut pas cacher les différences. Finalement, il est important d'inclure les élèves doués lors de nos pratiques de différenciation. * Ce clip apparaît aussi dans la section « la différenciation pédagogique » .
	AB	1:42	Discussion entre la qualité et l'uniformité versus l'équité (il n'est pas nécessaire que les élèves fassent tous la « même » chose); on donne l'exemple d'un enfant qui porte des lunettes; nous n'avons pas besoin de les lui retirer pour qu'il soit comme les autres. * Ce clip apparaît aussi dans la section « la différenciation pédagogique » .
Sur qui devrait reposer le « fardeau de la preuve » pour accepter ou refuser d'inclure un élève ?	JC		Réflexion sur les prémisses de base de l'intégration inclusive. Est-ce que tous devraient y avoir droit d'emblée ou faut-il défendre chaque cas individuellement? Des arguments sont apportés à l'effet qu'il faudrait inverser les prémisses de base au Québec pour que l'intégration inclusive devienne le modèle par défaut; il faudrait faire reposer le fardeau de la preuve sur les commissions scolaires; ainsi ce serait à eux de prouver qu'une classe adaptée est bénéfique. Le fait que l'intégration inclusive soit le modèle par défaut engendrerait une économie de temps et permettrait aux éducateurs de mieux canaliser leur énergie et leurs ressources.

	AB	3:10	Alice parle de la loi prévalant au Nouveau-Brunswick. Cette loi a entraîné l'instauration d'un modèle où les services sont fonction de statistiques provenant de données plutôt que de reposer sur une justification pour chaque élève.
Qu'est-ce qui est nécessaire pour obtenir un changement significatif ?		0:39	Alice parle du besoin de brasser la marmite, de créer de l'inconfort. La façon avec laquelle nous avons abordé l'intégration inclusive dans le passé doit changer. Selon elle, le Programme de formation de l'école québécoise (PFÉQ) et le renouveau pédagogique sont en faveur de l'inclusion. * Ce clip apparaît aussi dans la section « la différenciation pédagogique » .
Pourquoi est-il important de donner la parole à l'élève ?	JC	1:28	Dans l'intégration inclusive, il devrait être nécessaire que l'élève participe au processus de PIA afin d'exprimer ses besoins, ses objectifs, ses attentes; bref, pour défendre sa propre cause. * Ce clip apparaît aussi dans la section « l'intégration inclusive » .

La différenciation pédagogique			
Qu'est-ce que la différenciation pédagogique ?	JRDC		Julie décrit ce que la différenciation peut être; une définition.
	JRDC		
	AB	1:44	Alice nous rappelle que la différenciation englobe les deux extrémités du spectre : les élèves doués ont également besoin d'un enseignement imprégné de différenciation.
Qu'est-ce qui est important à prendre en considération pour différencier en classe ?	JRDC	0:43	La différenciation exige du respect et de l'acceptation. L'enseignant est le modèle/leader pour ce qui est la valorisation des forces des élèves.
Quels modèles pédagogiques peut-on utiliser pour différencier ?	AB	4:51	Alice parle de la différenciation du contenu, des démarches, des produits, etc. Elle établit un lien avec d'autres démarches qui vont de pair avec la différenciation, comme les intelligences multiples, l'apprentissage coopératif, la taxonomie de Bloom, etc. Elle compare l'apprentissage par projets avec des structures inflexibles, parle de la crainte des enseignants et du besoin de ne pas précipiter les choses.
Quelle est la différence entre un programme adapté et un programme modifié ?	JRDC	1:21	La distinction entre un programme modifié et un programme adapté. L'adaptation permet à l'élève de suivre le programme régulier, mais avec certaines adaptations; la modification entraîne un changement du programme comme tel. * Ce clip apparaît aussi dans la section « le plan d'intervention adapté » (PIA)
Un exemple de différenciation en classe: le cas de Johnny (1)	AB	2:46	Une anecdote à propos de « Johnny » - un élève atteint de trisomie 21. Elle décrit la façon avec laquelle un enseignant a effectué une différenciation pour Johnny lors d'une activité à l'échelle de la classe; elle établit des liens avec les objectifs du PIA. Elle parle de la participation de Johnny à l'activité, tant au niveau académique que social.
D'un point de vue social, quels sont les avantages de la différenciation et de l'inclusion pour tous les élèves ? (Johnny 2)	AB	2:04	La suite de l'histoire de Johnny, mais dans un autre contexte (exposciences). Elle parle de la différenciation de l'expérience scientifique, des répercussions du modelage social dans la classe, etc.

Comment une enseignante peut-elle faire de la différenciation qui est signifiante pour les élèves ?	JVW	1:06	La notion de « différenciation naturelle » qui se produit sur une base quotidienne sans aucun problème; également, il est nécessaire d'ouvrir nos valeurs aux différences et d'essayer de nouvelles démarches lorsqu'il est possible de le faire.
Pourquoi est-il important d'offrir des choix aux élèves ?	JVW	1:24	Discussion sur la différenciation en lecture et sur l'importance d'offrir le choix entre de nombreux genres de textes pour tous les élèves, et non seulement pour les élèves qui ont des besoins particuliers. L'importance d'un enseignement imprégné de différenciation pour répondre aux besoins de TOUS les élèves de la classe. Discussion à propos d'élèves qui choisissent leurs propres mots de vocabulaire selon leurs besoins plutôt que d'utiliser la liste fournie par l'enseignant à l'intention de tous les élèves de la classe.
Comment la différenciation peut-elle engendrer la « réussite pour tous » ?	JRDC	2:42	Julie raconte l'histoire d'une classe à deux niveaux scolaires écrivant une histoire de Noël; elle décrit comment les élèves travaillent chacun à leur rythme et la gestion de la différenciation de la part de l'enseignant. Elle parle d'un élève dysphasique qui a obtenu du succès lors de cette activité qui différencie le processus d'apprentissage plutôt que le produit.
La réussite scolaire est-elle essentiellement reliée à la performance ou au rendement scolaire ?	JVW		Johanne parle de comment son attitude a changé en tant que parent; la performance et la réussite scolaire sont devenues secondaires. L'estime, l'acceptation de la diversité et les relations sont devenues primordiales. Elle parle de sa réaction par rapport aux perceptions de ses collègues enseignants quant à l'intégration inclusive versus une classe adaptée. Elle termine en disant qu'une classe utilisant la différenciation et bénéficiant d'un soutien est le meilleur endroit pour les élèves. * Ce clip apparaît aussi dans la section « la réalité des parents » .
	JC		Discussion sur la différenciation en tant que pratique positive. On parle du modèle axé sur la performance qui se transforme en un modèle de croissance personnelle dans de nombreux domaines.

	JVW	2:00	La différenciation ne va pas de pair avec un nivellement par le bas; la différenciation peut offrir des défis appropriés pour chacun des élèves selon ses besoins et son désir de participer.
Comment l'orthopédagogue peut-elle apporter son support à la différenciation des devoirs ?	JRDC	1:06	Insiste sur l'importance de prendre le temps de connaître toutes les facettes de la personnalité de l'enfant, de respecter les efforts des parents, d'éviter toute forme de blâme, etc. Donne l'exemple des problèmes de comportement qui peuvent surgir lorsque les élèves sont fatigués et stressés et que les attentes ne sont pas réalistes. Les éducateurs doivent travailler avec les parents, se fixer des attentes réalistes et utiliser des stratégies de différenciation pour les devoirs (en se basant sur le PIA). * Ce clip apparaît aussi dans les sections « la réalité des parents » et « le rôle des personnes-ressources » .
Comment peut-on utiliser les TIC pour soutenir la différenciation ?	JC	1:01	Jean raconte l'histoire d'un élève du premier cycle se déplaçant en fauteuil roulant; cet enfant a une motricité fine limitée et se fatigue rapidement. Les aides technologiques, comme un clavier virtuel et la navigation sur le web, l'aident à écrire.
Comment devons-nous aborder la question de l'équité avec nos élèves ?	AB		L'exemple de la différenciation lors d'un quiz. Alice parle du commentaire « pas juste » venant d'élèves qui se rendent compte des adaptations à l'intention des élèves intégrés. Elle dit qu'il ne faut pas cacher les différences. Finalement, il est important d'inclure les élèves doués lors de nos pratiques de différenciation. * Ce clip apparaît aussi dans la section « l'intégration inclusive » .
	en groupe	1:42	Discussion entre la qualité et l'uniformité versus l'équité (il n'est pas nécessaire que les élèves fassent tous la « même » chose); on donne l'exemple d'un enfant qui porte des lunettes; nous n'avons pas besoin de les lui retirer pour qu'il soit comme les autres. * Ce clip apparaît aussi dans la section « l'intégration inclusive » .

Qu'est-ce qui est nécessaire pour obtenir un changement significatif ?	AB	0:40	Alice parle du besoin de brasser la marmite, de créer de l'inconfort. La façon avec laquelle nous avons abordé l'intégration inclusive dans le passé doit changer. Selon elle, le Programme de formation de l'école québécoise (PFÉQ) et le renouveau pédagogique sont en faveur de l'inclusion. * Ce clip apparaît aussi dans la section « l'intégration inclusive » .
Pourquoi est-il important d'être ouvert à la différenciation individualisée à l'occasion ?	JR	2:22	Une histoire de différenciation à propos d'un étudiant de niveau universitaire qui ne voulait pas écrire de brouillon, que ce soit sur papier ou sur ordinateur. On lui permit finalement de ne remettre que son produit final, lequel était très bien fait. Cet étudiant faisait son brouillon dans sa tête et, malgré qu'il ait été prouvé que les bonnes rédactions doivent commencer par un brouillon, cet étudiant avait besoin de travailler de façon différente, c'est-à-dire que le processus d'écriture n'est pas le même pour tous.

Le plan d'intervention adapté (PIA)			
Comment définir le plan d'intervention adapté (PIA) ?	AB		Alice définit le PIA comme une permission légale étant accordée à l'école de modifier ou d'adapter le programme d'études; elle dit que le PIA n'est pas bien compris. Il devrait clarifier la tâche de l'enseignant.
	JRDC	1:37	Le PIA est une réflexion sur notre enseignement, il est souvent mal compris et il devrait être conçu et mis en application par un groupe.
Pourquoi le PIA est-il un outil essentiel ?	JRDC		Le PIA est « sécurisant » pour un enseignant lorsqu'il est clair et qu'il est conçu par un groupe; c'est un outil d'inclusion essentiel.
	JVW	1:25	Le PIA est l'occasion d'une « belle discussion » qui doit être entamée tôt chaque année.
Pourquoi l'empathie est-elle importante dans le cadre d'un PIA ?	JRDC		Il est nécessaire de respecter la réalité des parents, car ils vivent souvent beaucoup d'anxiété lorsque leur enfant fait son entrée dans le système scolaire. Il faut faire preuve d'empathie pour les parents lors des rencontres de PIA. * Ce clip apparaît aussi dans les sections « la réalité des parents » et « le rôle de la direction » .
	JR	3:26	Il est important de reconnaître les connaissances des partenaires. Josée donne l'exemple de ses discussions avec les parents d'un élève ayant un implant cochléaire; il faut discuter du besoin d'avoir une allocation flexible des ressources (différenciation des services). * Ce clip apparaît aussi dans la section « le rôle de la direction » .
Quelle est la différence entre un programme adapté et un programme modifié ?	JRDC	1:21	La distinction entre un programme modifié et un programme adapté. L'adaptation permet à l'élève de suivre le programme régulier, mais avec certaines adaptations; la modification entraîne un changement du programme comme tel. * Ce clip apparaît aussi dans la section « la différenciation pédagogique » .

Quels sont les aspects à considérer dans l'évaluation d'un élève qui a un PIA ?	AB	1:36	L'évaluation d'un élève qui a un PIA est fonction des attentes/objectifs définis dans le PIA; lorsqu'on est conscient de ce fait, les craintes par rapport à l'évaluation sont allégées. Il faut que les notes reflètent les critères de l'évaluation (i.e. le PIA) et non ce que le reste de la classe est en train de faire. Il est important que les parents participent à la définition des objectifs du PIA et qu'ils soient en accord avec ces objectifs.
Quel est le gage de réussite d'un PIA ?	AB		Discussion sur le contenu d'un PIA et sur la nécessité de se préoccuper plus du contenu que de la forme ou du contenant. La question essentielle est la suivante : « Qu'est-ce que l'élève a besoin d'apprendre? » Il est nécessaire de ne pas avoir un PIA trop long; il devrait être bien ciblé, réaliste et réalisable; il n'est pas une liste de souhaits.
	JRDC		Le PIA devrait cibler des objectifs précis sur lesquels on doit travailler et qui doivent être évalués durant le trimestre, sinon le PIA devient un exercice de paperasse. Il est nécessaire de le réexaminer de façon périodique et de le modifier au besoin. Plus les objectifs seront précis, plus il sera facile de les atteindre. S'ils sont trop généraux, il devient beaucoup plus difficile de les évaluer ou de les atteindre.
	JR	2:49	Le PIA doit être utilisé; il ne doit pas dormir sur une tablette. Il doit y avoir des suivis au PIA et il doit demeurer un document actif.
Comment éviter que le PIA soit noyé dans la « paperasse » administrative ?	JRDC		Discussion sur la nécessité d'éviter la « paperasse » dans un PIA. Il devrait être conçu et mis en application par un groupe (équipe multidisciplinaire). Les stratégies devant être utilisées avec l'élève devraient également être adaptées au style d'enseignement de l'enseignant titulaire de la classe. Le PIA devrait s'échelonner sur une période plus courte et contenir des objectifs réalisables (une moins grande quantité d'objectifs).
	JC	2:09	Le PIA est décrit comme un « plan du cœur », un engagement de la part de l'administration et de l'enseignant à travailler au changement.

Comment la direction d'école peut-elle aider l'enseignante à se sentir plus à l'aise avec l'intégration inclusive ?	AB	1:49	Décrire qui sont les intervenants; les PIA doivent comporter des attentes réalistes. Par exemple, s'il a fallu 6 ans à un élève pour atteindre un niveau 2 en lecture, il ne faut pas s'attendre à ce qu'il atteigne le niveau 6 à la fin de l'année. Il faut que le PIA soit flexible et qu'on puisse l'adapter ou le modifier. * Ce clip apparaît aussi dans la section « le rôle de la direction » .
Quelles sont les responsabilités de la direction d'école en ce qui a trait au PIA ?	AB	0:22	La responsabilité des administrateurs vis-à vis les PIA. Par exemple, ils doivent s'assurer que les PIA sont mis en application. * Ce clip apparaît aussi dans la section « le rôle de la direction » .
Quelles sont les personnes qui doivent participer au PIA ?	JRDC	1:26	Le PIA doit être conçu par une équipe (enseignant, parent, élève, paraprofessionnels, administrateurs). Les rencontres de PIA suscitent souvent la réflexion.
Comment concilier la participation des parents avec les besoins de leur enfant dans le processus du PIA ?	AB		Discussion à propos du rôle que devraient jouer les parents dans la planification et la mise en application des PIA; toutefois, les PIA ne sont pas liés à la participation des parents.
	JRDC		Les PIA doivent servir à répondre aux besoins de l'élève, non à ceux des parents. Le PIA sert de véhicule à la mise en application des adaptations ou des modifications.
	JRDC	1:37	Il est important de rester positif et de se préoccuper des besoins de l'enfant, non de ceux des parents.
De quelle façon les jeunes élèves peuvent-ils participer à leur PIA ?	JVW, AB, JR		Les élèves du premier cycle sont capables de réfléchir; c'est pourquoi la participation de l'élève aux rencontres de PIA est importante; il est important de démontrer une attitude positive lorsque l'élève assiste à une rencontre de PIA.
	JC	2:47	Discussion à propos des avantages que procure le fait de permettre à l'élève de s'exprimer sur ses compétences en TIC lors d'une rencontre PIA. Les élèves peuvent parler de leurs besoins en matière de technologie et certaines adaptations peuvent être apportées afin d'accroître les forces de l'élève dans son utilisation des TIC.
Pourquoi est-il important de donner la parole à l'élève dans le PIA ?	JC	1:24	Dans l'intégration inclusive, il devrait être nécessaire que l'élève participe au processus de PIA afin d'exprimer ses besoins, ses objectifs, ses attentes; bref, pour défendre sa propre cause. * Ce clip apparaît aussi dans la section « l'intégration inclusive »

Pourquoi est-il important de connaître « toutes les facettes de la personnalité » de l'élève lors de la création d'un PIA ?	JC	1:11	Jean raconte l'histoire d'un élève qui fait des vidéos de son chat à la maison et qui les envoie par courriel à son grand-père. Cette histoire fait réaliser qu'il est primordial de connaître toutes les facettes de la personnalité de l'élève afin que ses compétences ne demeurent pas un « secret ». * Ce clip apparaît aussi dans la section « l'importance des TIC » .
Comment doit-on intégrer l'utilisation des TIC dans un PIA ?	JC		Nous devons bien cerner les besoins de l'élève et intégrer au PIA des stratégies de mise en application des TIC; tous les intervenants devraient y participer et l'équipe devrait être multidisciplinaire, incluant l'animateur local du RÉCIT, afin de bénéficier de son expertise en TIC. * Ce clip apparaît aussi dans la section « l'importance des TIC » .
	JC	1:49	Discussion à propos des trois catégories de besoins : 1) physiques, sensorimoteurs; 2) intégration à la vie scolaire et à la vie sociale; 3) réussite scolaire et développement des compétences. Une fois que des besoins précis ont été ciblés et que des priorités ont été établies dans le cadre du PIA, il faut faire des choix en matière de TIC afin de travailler à ces priorités. Discussion à propos du rôle que doivent jouer les différents intervenants. Par exemple, l'enseignant doit permettre à l'élève d'utiliser les TIC et le soutenir dans cette démarche même s'il n'est pas un « expert » en la matière. Une bonne planification est importante afin d'assurer à l'élève le meilleur soutien possible pour une utilisation optimale de la technologie. Il a ainsi de meilleures chances d'en bénéficier. Toutes ces étapes font partie d'un PIA évolutif. * Ce clip apparaît aussi dans la section « l'importance des TIC » .

Quel est le rôle des différents intervenants lorsqu'ils utilisent la technologie auprès de l'élève ?	JC	1:23	Chaque personne a son rôle à jouer. L'enseignante titulaire de la classe et l'accompagnatrice doivent permettre à l'élève d'utiliser les TIC; elles doivent également offrir une formation à l'élève à cet égard. Elles devraient effectuer une planification en équipe afin d'assurer la mise en application adéquate du PIA (incluant l'élément TIC). Elles doivent s'entendre sur la compétence ciblée, etc. Il est essentiel de donner une formation aux personnes qui travaillent avec l'élève et à l'élève lui-même. * Ce clip apparaît aussi dans la section « l'importance des TIC » .
Comment la démarche du portfolio peut-elle faire du PIA un document concret ?	JVW	2:07	Discussion à propos de son travail sur l'utilisation des portfolios et observations à propos du fait que les élèves peuvent ainsi mieux voir leur progrès, <i>s'autoévaluer</i> , être fiers d'eux-mêmes, etc. Discussion à propos du fait qu'elle interrompt parfois les activités de la classe afin de parler avec les élèves et de susciter leur réflexion en posant des questions sur les méthodes qu'ils emploient pour effectuer leur travail.
Quelles sont les différentes manières pour mettre en place un PIA au secondaire ?	AB	1:08	Alice donne l'exemple d'une école secondaire qui recueille des données auprès des enseignants et autres intervenants avant de tenir les rencontres de PIA.

Le rôle des personnes-ressources

Quel est le rôle de l'orthopédagogue ?	JRDC		Il est important que l'orthopédagogue travaille en collaboration avec l'enseignant titulaire de la classe, et ceci non seulement pour venir chercher l'élève en classe pour l'emmener travailler ailleurs. La planification avec l'enseignant est importante, tout autant que la nécessité de faire preuve de souplesse dans le cadre de cette collaboration. L'orthopédagogue doit participer avec la classe.
	AB		Le rôle de l'orthopédagogue : assister les enseignants qui intègrent dans leur classe des élèves ayant des besoins particuliers; cette assistance a parfois lieu en dehors de la classe, mais elle a souvent lieu en classe.
	AB		Le rôle de l'orthopédagogue est d'assister l'enseignant titulaire de la classe en lui fournissant de l'information, du matériel, des stratégies d'adaptation, du soutien en classe, etc.
	JVW	2:42	Le rôle de l'orthopédagogue consiste également à travailler en collaboration avec l'équipe, participer aux rencontres avec les enseignants titulaires de classe, offrir des ateliers et superviser le processus d'intégration en général. Il aide les autres à percevoir toutes les facettes de la personnalité de l'élève.
Que peut faire l'orthopédagogue pour faciliter la réussite des élèves en difficulté en contexte de classe ?	JRDC	1:51	Les aspects sur lesquels l'orthopédagogue travaille avec l'élève doivent être en lien avec les activités de la classe. L'orthopédagogue doit reproduire un exemple de la classe. Il est important de travailler en collaboration avec l'enseignant pour la planification et la mise en application des adaptations ou des modifications.
Quel est le rôle de l'accompagnatrice ?	AB	2:05	Discussion sur le rôle flexible de l'accompagnatrice et sur le fait que les descriptions de poste ne devraient pas empêcher cette flexibilité. Il est important que l'accompagnatrice travaille en collaboration avec l'enseignant titulaire de la classe afin que l'élève devienne autonome. Si l'accompagnatrice est trop soudée à l'élève, elle peut devenir une béquille. On doit répondre aux besoins de l'élève d'abord, en toute transparence, ce qui peut aider les autres élèves aussi. Discussion sur le partage des responsabilités, par le biais du coenseignement, par exemple.

Quel est le rôle de l'équipe école ?	AB		Alice nous parle de l'équipe école et de la nécessité de faire une utilisation optimale des compétences du personnel. Les discussions d'une équipe école à propos d'un élève afin de définir ses besoins peuvent aussi être considérées comme une « évaluation », un peu à la façon d'une intervention extérieure. C'est l'orthopédagogue qui peut amener l'équipe à s'entraider. Les équipes d'aide à l'enseignement ou les équipes de résolution de problèmes de l'école peuvent être un modèle intéressant. Nous parle de leur mode de fonctionnement et du besoin de chercher des solutions au niveau local avant d'avoir recours à des personnes-ressources de l'extérieur.
	JRDC	4:10	L'orthopédagogue assiste la classe et les enseignants. Nous parle de l'utilisation d'une salle de ressources pour les enseignants et aussi pour les élèves. Les enseignants peuvent s'y rendre pour consulter des livres, partager des idées et obtenir de l'assistance pour les aider à différencier leur enseignement. L'orthopédagogue doit l'écouter et, ensemble, ils peuvent co-construire des solutions.
Comment peut-on optimiser le rôle de l'orthopédagogue dans l'école ?	JRDC	1:40	L'intégration de l'orthopédagogue dans l'équipe école bénéficie à tous, que ce soit dans le cadre des rencontres des équipes pour chaque cycle ou dans le cadre de rencontres de planification quotidienne. Lorsque le rôle de l'orthopédagogue se limite à venir chercher l'élève en classe pour l'emmener ailleurs, la connexion élèves/orthopédagogue avec le reste de l'école est beaucoup moins significative, ce qui crée une déconnexion et non une inclusion. * Ce clip apparaît aussi dans la section « le rôle de la direction » .
Comment l'orthopédagogue peut-elle supporter l'accompagnatrice pour optimiser son rôle en classe ?	AB		L'inclusion ne s'effectue pas sauvagement. Il est essentiel d'assister l'enseignant titulaire de la classe, peu importe qui est la personne qui offre cette assistance, l'accompagnatrice, le technicien ou l'orthopédagogue. L'enseignant titulaire est toujours la personne qui a la responsabilité de l'élève et il a besoin d'aide pour intégrer les élèves de façon significative.

	JVW		Le rôle de l'accompagnatrice dans la classe est d'aider l'enseignant titulaire. Par exemple, elle aide l'élève à s'intégrer socialement et à entreprendre de nouvelles tâches. Elle est également là pour les autres élèves et elle doit donner l'exemple d'une bonne interaction entre les élèves.
	JRDC	3:02	Julie nous parle de la nécessité, pour l'orthopédagogue, de parler avec les enseignants de la meilleure façon de tirer profit des paraprofessionnelles (accompagnatrices).
Comment l'orthopédagogue peut-elle aider les parents ?	JRDC	1:07	Julie insiste sur l'importance de prendre le temps de connaître toutes les facettes de la personnalité de l'enfant, de respecter les efforts des parents, d'éviter toute forme de blâme, etc. Donne l'exemple des problèmes de comportement qui peuvent surgir lorsque les élèves sont fatigués et stressés et que les attentes ne sont pas réalistes. Les éducateurs doivent travailler avec les parents, se fixer des attentes réalistes et utiliser des stratégies de différenciation pour les devoirs (en se basant sur le PIA). * Ce clip apparaît aussi dans les sections « la réalité des parents » et « la différenciation pédagogique » .

Le rôle de la direction			
Quel rôle clé la direction d'école pourrait-elle tenir afin d'appuyer l'inclusion ?	AB		Alice décrit le rôle clé des administrateurs et comment ce rôle peut se traduire par de petits gestes qui « valorisent » la tâche de l'enseignant et des autres intervenants. Ainsi, les administrateurs pourraient trouver des façons créatives pour occuper les périodes libres, offrir des services de secrétariat pour les enseignants ou tout simplement reconnaître leur tâche.
	JR		Les administrateurs peuvent utiliser différentes ressources, comme le temps libre, la planification du temps. Le soutien apporté à l'intégration inclusive ne se traduit pas uniquement par l'allocation d'une accompagnatrice.
	AB	2:21	Alice décrit une forme de développement professionnel maison qui tire profit des forces du personnel par le biais de « mini-capsules » qui permettent aux membres du personnel de partager leurs connaissances.
Quel soutien doit-on apporter à la direction d'école pour l'aider à diriger une école inclusive ?	JRDC	2:20	Julie parle de la nécessité que les administrateurs bénéficient d'un développement professionnel sur la consolidation d'équipe. Il faut soutenir et guider les administrateurs. Ils ont besoin d'avoir du temps pour parler de l'inclusion, des PIA, etc. afin de pouvoir orienter leur personnel. Parmi les sujets abordés se retrouvent les différents styles d'apprentissage, la différenciation, etc.
Qui détient la clé de l'inclusion ?	JVW	1:29	Les administrateurs sont au cœur de la pratique de l'inclusion. Ils jouent un rôle de leaders et de conseillers.
Comment la direction d'école peut-elle mettre en place les conditions favorables pour promouvoir la réussite de l'intégration inclusive ?	JC, AB, JR	1:18	Les administrateurs peuvent sensibiliser les autres élèves. Ils sont ceux qui peuvent faire de l'inclusion une réalité. Ils sont au « cœur » de l'école.
Quel leadership peuvent assumer la direction d'école et l'administration scolaire dans l'intégration inclusive ?	AB	1:26	Alice parle de l'importance des directives émanant de la commission scolaire, comme la politique sur l'intégration inclusive.
Comment la direction d'école gère-t-elle l'inconnu ou les zones grises ?	AB		Alice décrit la nécessité de se donner le temps d'en connaître plus sur les différents handicaps et l'importance d'échanger avec les parents et d'apprendre des parents. Donne l'exemple d'un parent qui a inscrit son enfant atteint de trisomie 21. * Ce clip apparaît aussi dans la section « la réalité des parents » .

	JR	2:49	Il est important de reconnaître les connaissances des partenaires. Josée donne l'exemple de ses discussions avec les parents d'un élève ayant un implant cochléaire; il faut discuter du besoin d'avoir une allocation flexible des ressources (différenciation des services). * Ce clip apparaît aussi dans la section « le plan d'intervention adapté » (PIA)
Quelles sont les responsabilités de la direction d'école en ce qui a trait au plan d'intervention adapté ?	AB	0:25	La responsabilité des administrateurs vis-à vis les PIA. Par exemple, ils doivent s'assurer que les PIA sont mis en application. * Ce clip apparaît aussi dans la section « le plan d'intervention adapté » (PIA)
Comment la direction d'école peut-elle aider l'enseignante à se sentir plus à l'aise en matière d'intégration inclusive ?	AB	1:49	Décrire qui sont les intervenants; les PIA doivent comporter des attentes réalistes. Par exemple, s'il a fallu 6 ans à un élève pour atteindre un niveau 2 en lecture, il ne faut pas s'attendre à ce qu'il atteigne le niveau 6 à la fin de l'année. Il faut que le PIA soit flexible et qu'on puisse l'adapter ou le modifier. * Ce clip apparaît aussi dans la section « le plan d'intervention adapté » (PIA)
Quelle est la différence entre la réticence et la crainte ?	AB	1:46	Il ne faut pas confondre crainte et réticence; il est normal d'avoir peur et d'être préoccupé. Les administrateurs et le personnel de soutien doivent sensibiliser les enseignants à l'intégration et ne pas ignorer leurs craintes. L'intégration inclusive ne se fait pas aux dépens des autres élèves. Il existe des normes de comportement et des normes sociales acceptables. Dans certains cas, l'intégration inclusive porte plus sur la socialisation que sur l'enseignement de matières scolaires; il faut faire la différenciation entre les matières scolaires et l'apprentissage, mais non pas la différenciation des attentes sociales. * Ce clip apparaît aussi dans la section « l'intégration inclusive » .
Pourquoi est-il important de se mettre dans les « souliers des parents » ?	JR		Les valeurs clés incluent le respect de la réalité des parents; il faut écouter les parents.
	JRDC	2:28	Il est nécessaire de respecter la réalité des parents, car ils vivent souvent beaucoup d'anxiété lorsque leur enfant fait son entrée dans le système scolaire. Il faut faire preuve d'empathie pour les parents lors des rencontres de PIA. * Ce clip apparaît aussi dans la section « le plan d'intervention adapté » (PIA)

Comment peut-on optimiser le rôle de l'orthopédagogue dans l'école ?	JRDC		L'intégration de l'orthopédagogue dans l'équipe école bénéficie à tous, que ce soit dans le cadre des rencontres des équipes pour chaque cycle ou dans le cadre de rencontres de planification quotidienne. Lorsque le rôle de l'orthopédagogue se limite à venir chercher l'élève en classe pour l'emmener ailleurs, la connexion élèves/orthopédagogue avec le reste de l'école est beaucoup moins significative, ce qui crée une déconnexion et non une inclusion. * Ce clip apparaît aussi dans la section « le rôle des personnes ressources » .
	JRDC	2:01	Les administrateurs doivent assigner des horaires bien pensés à l'orthopédagogue et éviter de ne leur donner que quelques heures ici et là pour meubler les heures disponibles. C'est un poste important et on doit le considérer comme tel.
Comment la direction d'école peut-elle aider à mieux définir le rôle de l'accompagnatrice ?	AB	0:37	L'accompagnatrice a le rôle d'assister l'enseignant tout autant que l'élève.
Quels sont les enjeux importants soulevés par l'intégration inclusive ?	JC, AB, JV	1:59	Discussion sur la nécessité de réorienter les discussions à propos de l'intégration en s'éloignant des droits légaux pour se rapprocher des droits humains. On doit réfléchir en tant que société sur la valeur de la participation active dans la société. On a besoin d'une infrastructure pour faciliter l'intégration inclusive; c'est un droit de l'homme.
Comment la direction d'école peut-elle amener son personnel à gérer l'intégration inclusive ?	AB	1:03	Alice nous parle d'un modèle utilisé au Nouveau-Brunswick. Elle nous parle également de son expérience avec des éducateurs qui désirent parler moins d'un « handicap » en particulier et plus de la façon de marier intégration inclusive et enseignement. Les élèves font partie de nos classes et nous devons savoir comment répondre aux besoins de nos différentes classes.

Quelles sont les différentes façons d'optimiser les ressources disponibles ?	AB, JC	0:50	Elle nous parle de la nécessité de faire une utilisation optimale des ressources en les partageant. Elle nous donne l'exemple d'une accompagnatrice qui se tient à l'arrière de la classe et n'a aucun rôle à jouer. Elle dit que les discussions entre collègues peuvent être une forme de développement professionnel. Elle nous parle aussi du besoin de faire suivre l'information (PIA) d'année en année et dit qu'il ne faut pas réinventer la roue. Il vaut mieux tirer meilleur profit de l'expertise acquise au sein de l'école que de dépenser de l'argent en ayant recours à des personnes-ressources de l'extérieur.
--	--------	------	--

La réalité des parents			
Comment les parents peuvent-ils devenir des partenaires de l'école ?	AB	2:20	Alice décrit la nécessité de se donner le temps d'en connaître plus sur les différents handicaps et l'importance d'échanger avec les parents et d'apprendre des parents. Elle donne l'exemple d'un parent qui a inscrit son enfant atteint de trisomie 21. * Ce clip apparaît aussi dans la section « le rôle de la direction » .
La petite histoire de Marie-Philip (pré-scolaire) .	JVW	1:40	L'expérience d'une mère avec son enfant à partir de la naissance jusqu'au moment on l'on a posé le diagnostic d'un handicap chez l'enfant.
La petite histoire de Marie-Philip (cheminement scolaire) .	JVW		La suite du clip précédent. Elle nous dit comment Marie-Philip a perdu le code associé à son handicap, comment elle a conséquemment perdu la possibilité d'avoir des services et le choix difficile de placer Marie-Philip dans une classe adaptée où elle pouvait bénéficier de services ou dans une classe régulière où il n'y avait aucun service.
	JVW	1:54	Le passage au secondaire, comment les parents ont contribué à la réussite de ce passage. La mère nous parle de sa démarche consistant à entrer « par la porte d'en avant », en demandant les services appropriés et en tentant d'obtenir de l'aide de la part de la commission scolaire.
Quelles ont été les démarches d'un parent pour obtenir des services pour son enfant ?	JVW	1:17	Johanne parle de la lutte pour obtenir des services au secondaire.
Sur quelles valeurs repose le choix des parents de l'intégration inclusive pour leur enfant ?	JVW		Johanne parle de comment son attitude a changé en tant que parent; la performance et la réussite scolaire sont devenues secondaires. L'estime, l'acceptation de la diversité et les relations sont devenues primordiales. Elle parle de sa réaction par rapport aux perceptions de ses collègues enseignants quant à l'intégration inclusive versus une classe adaptée. Elle termine en disant qu'une classe utilisant la différenciation et bénéficiant d'un soutien est le meilleur endroit pour les élèves. * Ce clip apparaît aussi dans la section « la différenciation pédagogique » .

	JVW	2:21	Johanne nous parle de l'entrée d'un enfant dans le système scolaire du point de vue du parent. Nous voulons tous le meilleur pour notre enfant, mais nous ne savons ce qui est le meilleur. On a placé Marie-Philip dans une « classe de déficience langagière » et cet événement l'a aidé à prendre conscience des effets d'un tel placement sur l'enfant (par exemple, sentiment de rejet, même pour les parents).
Quelles sont les principales préoccupations des parents lorsque leur enfant commence l'école ?	JRDC		Il est nécessaire de respecter la réalité des parents, car ils vivent souvent beaucoup d'anxiété lorsque leur enfant fait son entrée dans le système scolaire. Il faut faire preuve d'empathie pour les parents lors des rencontres de PIA. * Ce clip apparaît aussi dans la section « le rôle de la direction » .
	JRDC	2:43	Nous parle des différents modèles d'intégration inclusive, comme l'intégration à l'échelle de l'école plutôt que l'intégration seulement dans la classe. L'intégration inclusive est beaucoup plus que le seul fait de placer un enfant dans une classe. Si l'intégration dans la classe ne s'accompagne pas d'un soutien adéquat, ce n'est peut-être pas la meilleure solution; toutefois, l'intégration inclusive à la vie et aux activités de l'école est également importante.
Comment l'orthopédagogue peut-elle aider les parents ?	JRDC	1:06	Julie insiste sur l'importance de prendre le temps de connaître toutes les facettes de la personnalité de l'enfant, de respecter les efforts des parents, d'éviter toute forme de blâme, etc. Elle donne l'exemple des problèmes de comportement qui peuvent surgir lorsque les élèves sont fatigués et stressés et que les attentes ne sont pas réalistes. Les éducateurs doivent travailler avec les parents, se fixer des attentes réalistes et utiliser des stratégies de différenciation pour les devoirs (en se basant sur le PIA). * Ce clip apparaît aussi dans les sections « le rôle des personnes ressources » et « la différenciation pédagogique » .
Les familles peuvent-elles obtenir du financement pour acquérir un ordinateur pour leur enfant ?	JC		Il existe des subventions pour aider les parents d'enfants ayant un handicap à acquérir des aides technologiques. * Ce clip apparaît aussi dans la section « l'importance des TIC » .
	JC	1:37	Nous parle d'une mesure destinée aux enfants dont l'âge se situe entre 0 et 4 ans et aux élèves fréquentant une école post-secondaire.

L'importance des Technologies de l'Information et de la Communication (TIC)

Quelle est la mission première du Service national du RÉCIT en adaptation scolaire ?	JC	1:57	Jean parle de la mission du Service national du RÉCIT en adaptation scolaire qui est de promouvoir, auprès de différents intervenants, toutes les utilisations possibles des TIC pour les élèves ayant des besoins particuliers. Le but du Service est de pouvoir offrir un environnement techno-pédagogique optimal pour l'élève, ainsi que de former les enseignants et les autres intervenants.
Quel rôle l'élève doit-il jouer dans l'utilisation des TIC ?	JC	0:42	Le rôle de l'élève est de devenir un apprenant actif, à toutes les étapes de l'utilisation de l'information, à partir de la planification jusqu'à l'organisation, la production, la création et la communication. Le RÉCIT est là pour trouver les outils appropriés nécessaires à ces opérations et pour aider à leur implantation.
Quel est le rôle du RÉCIT en ce qui concerne la veille technologique et la recherche et développement ?	JC	1:04	Les mandats #2-4: Formation, R & D, veille technologique, comme chercher des solutions simples (par exemple, des logiciels gratuits qui peuvent remplacer des logiciels spécialisés onéreux).
Que retrouve-t-on sur le site internet du Service national du RÉCIT en adaptation scolaire ?	JC	1:00	Discussion du site internet du Service national du RÉCIT en adaptation scolaire. Sous l'onglet « Actualités », on retrouve de l'information ponctuelle sur des ateliers, des conférenciers, de nouveaux logiciels, etc; sous l'onglet « Pédagogie TIC », on retrouve des situations d'apprentissage et d'évaluation (SAÉ) sur les TIC pour les apprenants ayant des besoins particuliers.

Comment le site internet du Service national du RÉCIT en adaptation scolaire aborde-t-il la question de la différenciation ?	JC	0:59	Une partie du site internet est consacrée à la différenciation; ainsi, par l'utilisation des TIC, les élèves peuvent participer pleinement à une activité de classe et ils ne sont pas toujours obligés de faire des activités différentes des autres.
Où retrouve-t-on les « Trucs et astuces » sur le site internet du Service national du RÉCIT en adaptation scolaire ?	JC	0:34	Sous l'onglet « Trucs & astuces », on retrouve des façons d'utiliser les TIC efficacement ainsi que des exemples.
Qu'est-ce qu'on entend par mesure 30054 ?	JC	1:22	Explication de la Mesure 30054
Qu'est-ce qu'on entend par mesure 30810-2 ?	JC	1:40	Explication de la mesure 30810-2
Les familles peuvent-elles obtenir du financement pour acquérir un ordinateur pour leur enfant ?	JC	1:35	Il existe des subventions pour aider les parents d'enfants ayant un handicap à acquérir des aides technologiques. * Ce clip apparaît aussi dans la section « la réalité des parents » .
	JC		Jean parle d'une mesure destinée aux enfants dont l'âge se situe entre 0 et 4 ans et aux élèves fréquentant une école post-secondaire.
Pourquoi est-il important d'évaluer les besoins de l'élève avant d'opter pour une solution technologique ?	JC	1:45	Jean parle de l'importance de définir les besoins de l'élève d'abord et du fait que les TIC sont toujours un moyen et non une fin. Par exemple, un élève doit apprendre à communiquer de façon efficace. Il existe différentes catégories de besoins comme les besoins sensorimoteurs, physiques, dont la motricité fine, la vue, l'audition; il existe aussi une deuxième catégorie, celle de l'intégration sociale à laquelle les TIC peuvent répondre. En dernier lieu, il existe une catégorie académique découlant de la nécessité d'acquérir la compétence qu'exige le programme d'études. Il est essentiel de définir les besoins de l'élève avant de décider d'avoir recours à des aides technologiques.

Quelles sont les aides technologiques disponibles ?	JC	1:53	Il existe différents types d'aides technologiques. Certains offrent des solutions mobiles/sans fil, par exemple.
Quel est le rôle des TIC dans la démarche de production écrite ?	JC	0:36	Il existe un grand éventail d'aides technologiques qui peuvent aider à la démarche de production écrite.
Quelles sont les différentes aides technologiques qui viennent soutenir la démarche d'écriture ?	JC	1:27	Jean parle de différentes aides à la démarche d'écriture, comme le logiciel de traitement de textes conventionnel, et d'autres aides comme les correcteurs, les dictionnaires visuels, les logiciels de communication avec texte et prédiction, les modules de synthèse vocale, etc.
Comment doit-on faire pour adapter les aides technologiques aux besoins de l'élève ?	JC	1:38	Parle de l'utilisation efficace de la mesure 30810-2 afin de maximiser les avantages de la subvention.
Comment peut-on utiliser les TIC pour soutenir la différenciation ?	JC	1:00	Jean raconte l'histoire d'un élève du premier cycle se déplaçant en fauteuil roulant; cet enfant a une motricité fine limitée et se fatigue rapidement. Les technologies assistées, comme un clavier virtuel et la navigation sur le web, l'aident à écrire. * Ce clip apparaît aussi dans la section « la différenciation pédagogique » .
Comment peut-on tirer profit des compétences TIC de l'élève ?	JC	1:11	Jean raconte l'histoire d'un élève qui fait des vidéos de son chat à la maison et qui les envoie par courriel à son grand-père. Cette histoire fait réaliser qu'il est primordial de connaître toutes les facettes de la personnalité de l'élève afin que ses compétences ne demeurent pas un « secret ». * Ce clip apparaît aussi dans la section « le plan d'intervention adapté » (PIA)
Quelle est la première étape à suivre pour choisir une aide technologique appropriée ?	JC		Jean décrit en détail le processus de sélection d'une aide technologique appropriée.
	JC	1:29	Nous devons bien cerner les besoins de l'élève et intégrer au PIA des stratégies de mise en application des TIC; tous les intervenants devraient y participer et l'équipe devrait être multidisciplinaire, incluant l'animateur local du RÉCIT, afin de bénéficier de son expertise en TIC. * Ce clip apparaît aussi dans la section « le plan d'intervention adapté » (PIA)

Quels sont les 3 types de besoins qui doivent être pris en considération ?	JC	0:38	Discussion à propos des trois catégories de besoins : 1) physiques, sensorimoteurs; 2) intégration à la vie scolaire et à la vie sociale; 3) réussite scolaire et développement des compétences. Une fois que des besoins précis ont été ciblés et que des priorités ont été établies dans le cadre du PIA, il faut faire des choix en matière de TIC afin de travailler à ces priorités. Discussion à propos du rôle que doivent jouer les différents intervenants. Par exemple, l'enseignant doit permettre à l'élève d'utiliser les TIC et le soutenir dans cette démarche même s'il n'est pas un « expert » en la matière. Une bonne planification est importante afin d'assurer à l'élève le meilleur soutien possible pour une utilisation optimale de la technologie. Il a ainsi de meilleures chances d'en bénéficier. Toutes ces étapes font partie d'un PIA évolutif. * Ce clip apparaît aussi dans la section « le plan d'intervention adapté » (PIA)
Pourquoi l'aspect pédagogique est-il important pour choisir les bons outils ?	JC	0:28	Dit que les choix en matière d'aides technologiques reposent souvent sur l'ergothérapeute et l'orthophoniste, mais qu'on doit aussi tenir compte de l'aspect pédagogique.
Quels sont les rôles des différents intervenants lors de la planification et de l'évaluation de l'utilisation des TIC ?	JC	1:23	Chaque personne a son rôle à jouer. L'enseignante titulaire de la classe et l'accompagnatrice doivent permettre à l'élève d'utiliser les TIC; elles doivent également offrir une formation à l'élève à cet égard. Elles devraient effectuer une planification en équipe afin d'assurer la mise en application adéquate du PIA (incluant l'élément TIC). Elles doivent s'entendre sur la compétence ciblée, etc. Il est essentiel de donner une formation aux personnes qui travaillent avec l'élève et à l'élève lui-même. * Ce clip apparaît aussi dans la section « le plan d'intervention adapté » (PIA)
Quels outils peut-on utiliser pour assurer le suivi de l'élève et de son utilisation des aides technologiques ?	JC	0:57	Le but du document « Carnet TIC » est d'offrir une vue d'ensemble de l'équipement et des stratégies TIC disponibles pour les élèves. Il est en lien avec le PIA et la mesure 30810-2.

Pourquoi le rôle de l'accompagnatrice est-il important ?	JC	2:05	Jean décrit le rôle de l'accompagnatrice en relatant une histoire à propos d'un élève se déplaçant en fauteuil roulant dont la motricité fine est limitée. Cet élève se sert des TIC pour créer des banderolles pour la classe, pour naviguer sur le web, etc. Grâce à l'aide d'une accompagnatrice, cet élève a acquis de la confiance en ses capacités et a développé des compétences. Les accompagnatrices qui ont succédé à la première accompagnatrice étaient moins à l'aise avec les TIC et les utilisaient beaucoup moins. L'élève était donc, en un sens, à la merci de l'attitude de l'accompagnatrice envers les TIC, et ce, bien que la preuve ait été faite que les TIC étaient un outil inestimable pour l'élève.
Est-il nécessaire d'utiliser des logiciels spécialisés ?	JR		Josée nous fait part de ses observations à la suite d'une visite qu'elle a effectuée dans l'État du Maine. Ce qui l'a frappée était l'utilisation peu fréquente des périphériques et des logiciels spécialisés.
	JC	1:32	Il est important de bien cerner les besoins et de ne pas penser que l'utilisation d'équipement ou de logiciels spécialisés est la solution à tous les problèmes. Il est plus important d'avoir LE bon outil informatique que d'en avoir une multitude. On peut commencer par utiliser un logiciel de traitement de texte, avant de décider d'avoir recours à d'autres outils, selon les besoins de l'élève.
Comment peut-on exploiter les aspects visuels et auditifs des TIC?	JC	1:04	Jean parle des aspects visuels des aides technologiques à l'écriture et de la multifonctionnalité des outils, dont ceux qui allient le son, les enregistrements de voix, etc. Donne l'exemple de la façon avec laquelle les élèves peuvent créer un dictionnaire phonique avec du son, des images et du texte, une approche multisensorielle/multifonctionnelle.

Comment peut-on utiliser les TIC pour organiser ses idées ?	JC		Jean parle de l'utilisation de la cartographie conceptuelle, comme les idéateurs graphiques, pour l'écriture ou pour présenter des idées. Soutient qu'ils sont efficaces pour les élèves dont la pensée n'est pas linéaire, ceux qui pensent et planifient de façon visuelle; ils répondent aux besoins d'organisation et de structuration de l'information. C'est un outil très constructiviste.
	JC	2:18	Les projecteurs & idéateurs sont de bons outils pédagogiques en classe.
Comment les TIC peuvent-elles améliorer les compétences en « communication orale » ?	JC	0:20	Jean parle des avantages d'utiliser un projecteur pour accompagner les présentations et les communications orales.